

「クルマにみる岡本・本山・御影のライフスタイル」

はじめに “ライフスタイル”を探しに

兵庫県神戸市東灘区の、御影・岡本地区周辺は、一般によく高級住宅街といわれることがある。比較的大きな家が多く、古くからこの地に居住している人々も多い。六甲の山並みを背に、閑静な町並みが広がり、どこか洒落た様子で、雰囲気も他とは異なる気もする。

しかし、なぜこの地区は、高級住宅街といわれているのだろうか。この地区の、どのような所が高級なのだろうか。住宅の大きさだろうか、それとも造りだろうか。このような疑問が浮かぶ中、今回は、そんな住宅街に居住する人々が所有する車に目を向けてみることにした。

彼らの所有する車は、果たして周囲がこの地区を高級住宅街と評する所以に、一役買っているのだろうか。また、その中から、彼らのライフスタイルを垣間見ることができるのではないだろうか。そう考えて、これらの地区に観察及び調査を行うことにした。

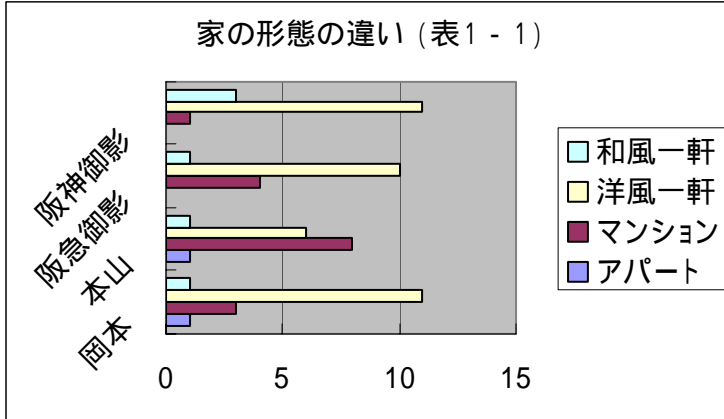
1. 調査の概要

今回の調査範囲は、兵庫県神戸市東灘区の、阪急電車・岡本駅周辺、JR・摂津本山駅周辺、阪急電車・御影駅周辺、阪神電車・御影駅周辺と区分し、それぞれの4地区において、その中の住宅を無作為に選出し、形態、規模、そして車両について、平成13年6月11日から6月16日までの6日間、観察及び調査を行った。調査項目は、以下の通りである。

1. 通し番号
2. 日付
3. 天候
4. 時刻
5. 地域（阪急岡本駅周辺・JR摂津本山駅周辺・阪急御影駅周辺・阪神御影駅周辺）
6. 家の形態（アパート・マンション・洋風一軒家・和風一軒家）
7. 家の大きさ（主観的に5段階で評価）
8. 車種（車両の名称）
9. 車種（国産車、もしくは外国車）
10. ディーラー（取り扱いメーカー）
11. タイプ（車両の形状）
12. 色（系列ごとに分類）
13. キレイ度（主観的に6段階で評価）

2. 家とクルマのつながりから、ライフスタイルを探る

.“家”と“駅”から浮かぶ、住宅街の姿

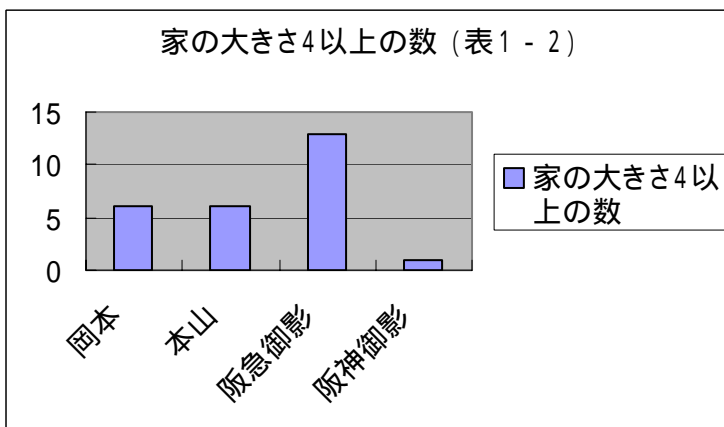


まず、地区別に、家の形態の違いをグラフにした(表1 - 1)。4つの地区において、圧倒的多数を占めていたのが、洋風一軒家の数の多さである。次に多かったのが、マンションだったが、洋風一軒家の数と比べると半数にも満たない。

その中で興味深いのは、JR

摂津本山駅周辺の調査結果である。ここだけが、洋風一軒家の数よりも、マンションの数が上回っていた唯一の地区であった。これは、JR摂津本山駅周辺の地区が、他の3つの地区と異なり、山手幹線道路に最も近い所に位置していること、直接近くまで他の移動手段(バス・タクシーなど)を乗り入れることのできるロータリーが大きいことなどが、理由ではないかと思われる。つまり、JR摂津本山駅周辺の地区は、最も交通の便がよく、場所を取る低階層の一軒家状態の住宅よりも、多階層で多くの住民が居住できるようなマンション形態の方が、理にかなっているからなのではないだろうか。この地区では、確かにJRの線路を囲むように、高い階層のビル群が集まっていた。

そしてもうひとつ気付いた点は、当初考えていたよりも、和風一軒家の数が、どの地区も少なかったことである。特に、阪急電車岡本駅周辺や、同御影駅で調査した和風一軒家に関しては、見るからに随分と年季の入った、古く格調高い家であるか、または、和風にこだわった豪勢な邸宅であるかに分かれていた。



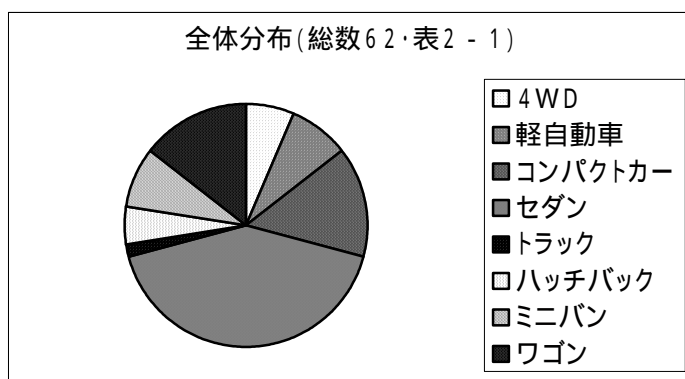
さらに、家の大きさ(主観的に5段階で評価)の値が4以上(大きい・かなり大きい)の家の数を、地区別に表わした(表1 - 2)。

表1 - 1での考察も交えて、これらの結果は“駅前”の様子と多少なりとも関係してくるのではないだろうかと考え

る。JR摂津本山駅前の様子も、阪神電車御影駅の様子も、駅という公共の空間や、多数の人々が利用するショッピングセンターなどの店舗と、住宅のある場所とが入り交じっ

ている。これら2つの地区は、先述のように、建物自体が比較的密集し、人や車の流れがせわしい中に住宅があることが多かった。逆に、阪急電車岡本駅前の様子、とくに同御影駅前の様子は、駅前自体に車の入ってこれるようなスペースがあまりなく、駅前・店舗と、住宅のある場所とはどこか切り離された様子であった。調査をする上で、駅前には駅前、住宅は住宅と、区別されている印象を受けた。駅と住宅との空間が切り離されていればいるほど、“住宅街”という雰囲気を作られるのではないだろうか。そこでは、住宅街の住民しか利用しない道路、公園などがあり、その住宅も、“住宅街の住宅”として考えられた土地の区画・家の規模で構成されているのではないだろうか。つまり、駅といった公共の空間や、多数の人々が行き交う空間と、道を一本隔てるなどして、居住地区が切り離されている地区ほど、家の規模が大きいいえるのではないだろうか。

・さまざまなクルマが映す、“家”と“家族”のかたち



次に、車のタイプは、全体的にどのような分布だったのかを円グラフにした(表2-1)。全体として一番多かったのは、セダンだった。次に、ワゴン、コンパクトカーと、一般にも人気の高い車が所有されていることがわかる。『ワゴンタイプは車内空間が広

く使え、多くの人数を収容できる。また、乗降時の負担も少なく、幅広い年齢層、特に小さな子供がいる家庭に人気がある』、『軽自動車、コンパクトカーは比較的価格が手頃で購入しやすい。女性などに人気が高く、最近の販売台数は、セダンを超える勢いである』(月刊JAFMATE・2001年7月号より一部抜粋)このようにいわれている、ワゴンやコンパクトカー、そしてベーシックなセダンが全体として中心になっているが、家の形態ごとに分別すると、どのような分析が得られるだろうか。車のタイプと家の形態との間には、どのような関係が見つかるのだろうか。もし家族構成が、家の形態に関係してくるのなら、その所有する車にも特徴が表れるのではないだろうか。(表2-A・B・C・D・次頁)

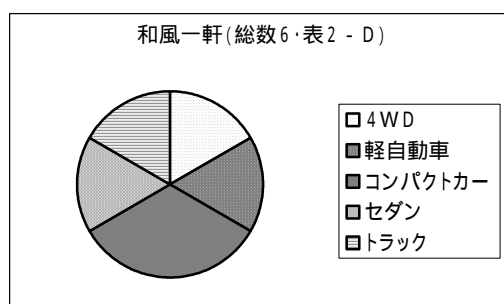
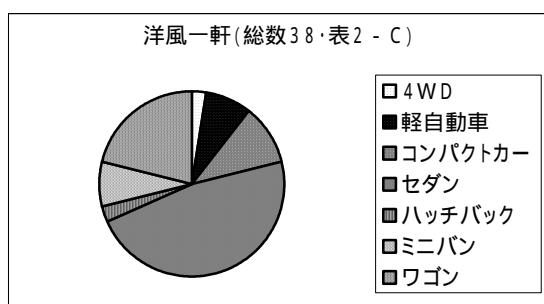
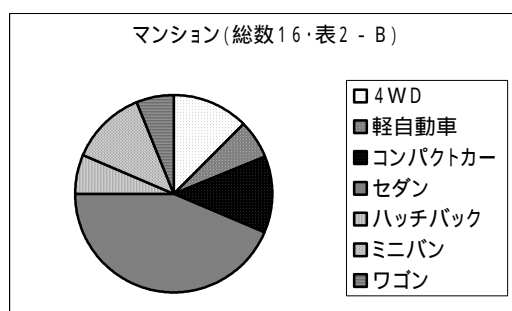
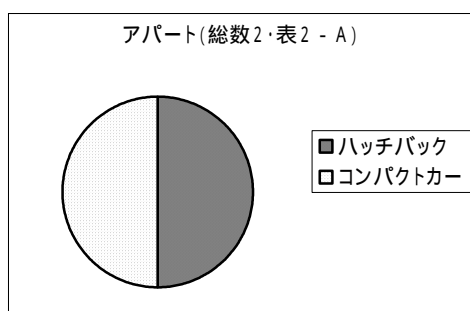
まず、表2-A・アパートについてであるが、全体としてもアパートを調査した数は非常に少なく、あまり正確なデータは得られなかったが、ハッチバックとコンパクトカーが1台ずつであり、比較的小さめの車を所有していることがわかる。

次に、表2-B・マンションについてであるが、セダン、4WD・コンパクトカー・ハッチバック、そして残りの3タイプとの割合がちょうど3:2:1のような状態となった。全体と同じように、やはりセダンが一番多いが、価格が手頃で、収容人数も少なめのコンパクトカーに注目すると、マンション形態に住む家族の構成は、核家族が多いの

かもしれない。また、ワゴンの数と、それに準ずるタイプのミニバンの数を合わせると、これも無視し難い。小さい子供のいる、または多人数の家族も少なくないのではないだろうか。

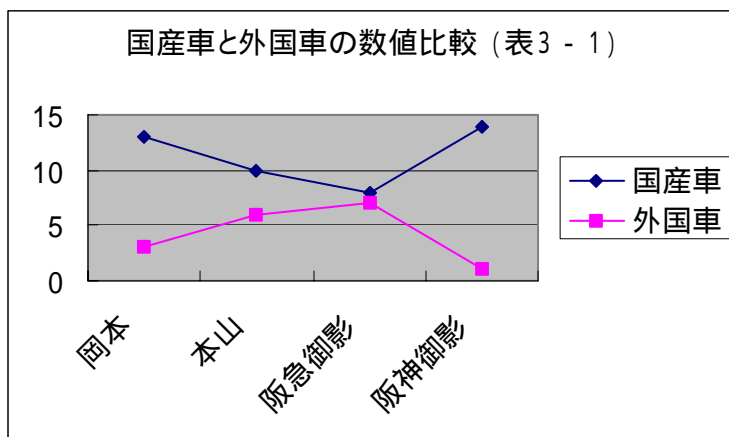
そして、総数の中で調査件数の最も多かった洋風一軒家・表2 - Cについてだが、ここでもセダンが全体の半数近くを占めている。その次に大幅に占めているのが、ワゴンであった。先程のマンションと同じくミニバンの数と合わせると、その数は4分の1以上になる。マンションよりも、洋風一軒家の数の方が、多人数の家族構成である住宅が多いのではないだろうか。また、マンションと違って、その住宅にカーポート（駐車場）があることが多く、大きな住宅では3つもある所があった。住宅にカーポートのスペースがあることが、比較的大きめの車を所有するのを、マンション以上に許しているのではないだろうか。

そして最後に、和風一軒家・表2 - Dについてだが、ここではセダンの数よりも、コンパクトカーの割合が多くなっており、マンション・洋風一軒家よりも種類は少ない。全体の中で唯一あったトラックは、阪神電車御影駅周辺の、密集した住宅の一角にある、工務店と家とが繋がった住宅が所有していた。この地区には、このような店舗と家、工場と家のように、繋がっている住宅がよく見られた。



・クルマを持つ、“見栄”と“ステータス性”のライフスタイル

今度は、車に関する調査結果をもとに、さらに住民のライフスタイルについて考察していくことにする。これら4つの地区で調査した国産車と外国車の数の割合を表にした(表3



- 1) やはり、どの地区も国産車の数の方が上回っているが、興味深いのは、阪急電車御影駅周辺地区の結果である。この地区での国産車と外国車の数は、ほぼ同数に近いのである。外国車は、一般に高額・高級なイメージを持たれがちであることから、この地区の外国車を所有する住民も、そ

のようなイメージを持って購入したのではないだろうか。表1 - 2と併せて考えると、大きな住宅ほど外国車を所有している確率も大きい。つまり、比較的裕福な人々が居住しているといえるのではないだろうか。しかし、外国車だけが高額・高級であるとは必ずしもいえない。外国車に勝る国産車もある。では、具体的にどのような車があったのか、調査結果から最も多かった順から4種を、国産車・外国車別に表にした(表3 - 2)。

表3 - 2 さて、これらの車

	順位	車名	ディーラー	タイプ
外国車	1	MDベンツ	メルセデス	セダン
	2	GOLF(ゴルフ)	フォルクスワーゲン	コンパクトカー
	3	ニュービートル	フォルクスワーゲン	コンパクトカー
	4	BMWベンツ	BMW	セダン

は、価格や人気という面から見ると、どのような位置にあるものなのだろうか。1つは、一般に世間で売れている車との比較、もう1つは、これらの車の販売価格とを照らし合わせることに

	順位	車名	ディーラー	タイプ
国産車	1	クラウン	トヨタ	セダン・ワゴン
	2	オデッセイ	ホンダ	ワゴン
	3	スカイライン	日産	セダン
	4	セルシオ	トヨタ	セダン

よって表すことにする。

まず、1つ目の資料は、2000年度の自動車販売数の順位を挙げたもの(社団法人・日本自動車販売協会連合会ホームページ参照)である(資料3 - 1・次頁)。この資料に挙げられた車は、国産車のみであるが、表3 - 2において1位・2位に挙げた、クラウン・オデッセイがこの資料のランキングにも並んでいる。一般にも人気の高い車が、この地区にお

いても所有されていることがわかる。他に、このランキングに並んでいる、カローラ・マーク・デミオなども、調査した中には入っていたが、実際にこの資料と、調査結果の合致はあまり見られないように思われる。

2000年度・乗用車系車名別順位(国産車) 資料3-1

順位	車名	ディーラー	タイプ	台数
1	カローラ	トヨタ	セダン	162,870
2	ヴィッツ	トヨタ	コンパクトカー	160,731
3	エスティマ	トヨタ	ワゴン	122,437
4	オデッセイ	ホンダ	ワゴン	120,391
5	ファンカーゴ	トヨタ	コンパクトカー	106,835
6	クラウン	トヨタ	セダン	101,000
7	bB	トヨタ	コンパクトカー	89,926
8	キューブ	日産	コンパクトカー	85,836
9	ステップワゴン	ホンダ	ワゴン	79,270
10	デミオ	マツダ	ハッチバック	77,538

(罫線の入っているものは、調査データにも登場した車)

確かに、世間の人気車とは違わないこともないが、これらの地区の車は、外国車の割合が他の地区よりも多く、また比較的価格の高額な車が多いのではないだろうか。では、表3-2に挙げた車は、いかほどの価格なのだろうか。2つ目の資料は、この表3-2にある8つの車の価格帯、そして資料3-1のランキング上位4位の車の価格帯を照らし合わせたものである(資料3-2)。

資料3-2 やはり、外国車は

車名	価格帯(万円)	車名	価格帯(万円)
MDベンツ	270.0~1720.0	クラウン	310.0~560.0
GOLF	229.0~340.0	オデッセイ	212.5~334.5
ニュービートル	239.0~289.0	スカイライン	209.0~308.0
BMWベンツ	298.0~1690.0	セルシオ	525.0~670.0

高額なものが多い。MDベンツやBMWベンツの最高価格は、マンションの一室を購入できる程の高額さだ。家ほどの価格のする車を所有している、つまり財産が多くある、比例して家も大

車名	価格帯(万円)
カローラ	100.0~187.0
ヴィッツ	83.0~154.0
エスティマ	229.0~334.0
オデッセイ	212.5~334.5

きい、といえるのかもしれない。さらに、ランキングに挙げた国産車の価格も無視できない。資料3-1の上位4位の価格帯と比べると、随分と水を開けているといえるのではないだろうか。これらランキングに挙げた8種の車は、どれもナンバープレートが3ナンバー(神戸○○○・あ・12-34の○○○の部分が3で始まる)である。どのような車が3ナンバーになるのかというと、車の大きさや排気量などから判断されるのだが、そ

ここに、車の走行性・快適性などが評価され、それが高級車の指標となる。これらの車を所有している人々は、自身のこだわり、さらには周囲の評価からみる一種のステータス性を車に見出して購入したといえるのではないだろうか。その車が、具体的にどんな車かを知らなくても、見かけた時にそのハンドルが左にあったり、ナンバープレートの3が付いていたりしただけで、外国車だ、高い車だと判断しがちなところがよくある。逆に、非常に大きく豪勢な家であっても、さした車でないと、どうしてだろうと調査の過程で思ってしまったことを覚えている。これらの感覚を、今回調査した中でこれらの車を所有していた彼らも感じているのではないだろうか。“見る側”にも、“見られる側”にも、ここは高級住宅街だというような先入観から、大きく豪勢な家ではないのかとか、高級な車を持っているのではないかという考えをいだかせるのだろう。彼らが、これらの車を所有している背景には、一種の“見栄”というものが関係しているのではないだろうか。

おわりに クルマが語る、この地区の“ライフスタイル”

今回の調査の対象は、“車”であった。車を通じて、この地区の人々のライフスタイルはどのようなものかということを知るのに少しでも近づけるのではないかと思ったからである。調査を通じて、やはりこの地域が高級住宅街であるといわれる所以を、なんとなく感じた。車好きの私にとって、前々から、通学の途中に颯爽と通り抜ける高級な国産車や、オヤシキにしゃなりと佇んでいる外国車をお見かけする度、気になっていた。これらの車の実態を調査する過程で、改めて知ったことが非常に多かった。調査だけでなく、自身の認識や、実施の計画性などの面でも、非常に学ぶ所が多く、少し苦労もしたが、それだけやりがいのある、実りあるものとなった。

そのような今回の調査において、表題やテーマに沿って結論を組み立てていくとすれば、公共と個別という境界が、できるだけはっきりしている地区の方が、高級住宅街といわれるのではないかと思った。そして、その個別という感覚は、車にも表れているのだと思う。車には、各々の持つ個性や趣味が、少なからず表れる。さらに、用途や家族構成によっても変わり、住む住宅の形態によって、それを制限されたり可能になってくる。車というものに、一種のステータス性を感じ、見られる側としての“見栄”を持つ人もいるだろう。どちらにしても、交通に関しては比較的便利なこの地区において、それはまるで、各々のステータスを表わすかの如く、そのオヤシキにそっと控えていた。このように考察する私自身の目も、穿った“見る側”としてのフィルターを通していいのかもかもしれないが…。

参考資料

今回、参考にした資料は、以下の通りである。

- ・『月刊くるま選び・5月号』アポロ出版（雑誌）
- ・『月刊JAFMATE・7月号』社団法人・日本自動車連盟監修
- ・社団法人・日本自動車販売協会連合会HP <http://www.jada.or.jp>.
- ・BMWジャパンHP <http://www.bmw.co.jp>.
- ・フォルクスワーゲン公式HP <http://www.vw.co.jp>.
- ・メルセデスベンツ公式HP <http://www.mbj.mercedes-benz.com/showroom>.

注釈

素データ表における調査項目の、7・13について、注釈を加えたい。

- ・調査項目7・家の大きさについて、主観的な5段階評価の項目
 - 5 非常に大きい
 - 4 大きい
 - 3 ふつう
 - 2 小さめ
 - 1 非常に小さい

- ・調査項目13・車のキレイ度について、主観的な6段階評価の項目
 - 6 非常にキレイ
 - 5 キレイ
 - 4 ふつう
 - 3 少しきたない
 - 2 きたない
 - 1 廃車寸前

No.	日付	天気	時刻	地域	家の形態	家の大きさ	車種①	車種②	ディーラー	タイプ	色	きれい度
1	6月11日	はれ	18:10	岡本	洋風一軒	3	ニュービートル	国産	フォルクスワーゲンコンパクトカー		青	3
2	6月11日	はれ	18:12	岡本	洋風一軒	4	クラウンエステート	国産	トヨタ	ワゴン	赤	5
3	6月12日	はれ	10:14	岡本	アパート	2	フォードミニ	外車	フォード	ハッチバック	紺	3
4	6月12日	はれ	10:16	岡本	マンション	4	オデッセイ	国産	ホンダ	ミニバン	白	4
5	6月12日	はれ	10:18	岡本	洋風一軒	3	ディアマンテ	国産	三菱	セダン	黒	3
6	6月12日	はれ	10:20	岡本	マンション	2	ミラ	国産	スズキ	軽自動車	白	2
7	6月12日	はれ	10:22	岡本	洋風一軒	4	シビック	国産	ホンダ	ハッチバック	紺	5
8	6月12日	はれ	10:24	岡本	洋風一軒	3	スカイラインGT	国産	日産	セダン	黒	4
9	6月12日	はれ	10:25	岡本	洋風一軒	3	オデッセイ	国産	ホンダ	ミニバン	シルバー	4
10	6月12日	はれ	10:26	岡本	洋風一軒	4	プリメーラ	国産	日産	セダン	緑	3
11	6月12日	はれ	10:26	岡本	洋風一軒	4	ドマーニ	国産	ホンダ	セダン	白	3
12	6月12日	はれ	10:27	岡本	洋風一軒	3	GOLF	外車	フォルクスワーゲンコンパクトカー		紺	3
13	6月12日	はれ	10:28	岡本	洋風一軒	4	MDベンツ	外車	メルセデス	セダン	白	5
14	6月12日	はれ	10:29	岡本	マンション	3	オデッセイ	国産	ホンダ	ミニバン	紺	3
15	6月12日	はれ	10:32	岡本	洋風一軒	3	カロラ	国産	トヨタ	セダン	紺	4
16	6月12日	はれ	10:40	岡本	和風一軒	2	パジェロミニ	国産	三菱	軽自動車	緑	3
17	6月12日	はれ	14:17	本山	マンション	3	BMWベンツ	外車	BMW	セダン	紺	3
18	6月12日	はれ	14:20	本山	マンション	3	MDベンツ	外車	メルセデス	セダン	白	4
19	6月12日	はれ	14:21	本山	マンション	2	GOLF	外車	フォルクスワーゲンコンパクトカー		赤	3
20	6月12日	はれ	14:23	本山	マンション	3	デミオ	国産	マツダ	ハッチバック	白	3
21	6月12日	はれ	14:25	本山	アパート	2	GOLF	外車	フォルクスワーゲンコンパクトカー		赤	4
22	6月12日	はれ	14:26	本山	マンション	3	サーフ	国産	トヨタ	4WD	緑	4
23	6月12日	はれ	14:28	本山	洋風一軒	4	クラウンエステート	国産	トヨタ	ワゴン	シルバー	4
24	6月12日	はれ	14:30	本山	マンション	4	マークIIワウオリス	国産	トヨタ	ワゴン	白	3
25	6月12日	はれ	14:31	本山	洋風一軒	2	ロゴ	国産	ホンダ	コンパクトカー	シルバー	4
26	6月12日	はれ	14:32	本山	洋風一軒	4	カルディナ	国産	トヨタ	ワゴン	紺	3
27	6月12日	はれ	14:34	本山	洋風一軒	3	カペラ	国産	マツダ	ワゴン	赤	5
28	6月12日	はれ	14:34	本山	マンション	4	ブラド	国産	トヨタ	4WD	紺	4
29	6月12日	はれ	14:35	本山	マンション	3	クラウン	国産	トヨタ	セダン	紺	3
30	6月12日	はれ	14:36	本山	洋風一軒	4	ROVER	外車	ローバー	セダン	緑	3
31	6月12日	はれ	14:37	本山	洋風一軒	3	イブサム	国産	トヨタ	ミニバン	白	4
32	6月12日	はれ	14:39	本山	和風一軒	4	ML325	外車	メルセデス	4WD	シルバー	4
33	6月12日	はれ	14:49	阪急御影	マンション	2	クラウン	国産	トヨタ	セダン	紺	4
34	6月12日	はれ	14:51	阪急御影	洋風一軒	4	ニュービートル	外車	フォルクスワーゲンコンパクトカー		黄	4
35	6月12日	はれ	15:18	阪急御影	洋風一軒	4	VOLVO	外車	ボルボ	ワゴン	緑	4
36	6月14日	くもり	15:18	阪急御影	洋風一軒	4	スカイラインGT	国産	日産	セダン	黒	3
37	6月14日	くもり	15:20	阪急御影	マンション	4	クラウン	国産	トヨタ	セダン	紺	4
38	6月14日	くもり	15:21	阪急御影	洋風一軒	5	ファミリア	国産	マツダ	セダン	シルバー	4
39	6月14日	くもり	15:23	阪急御影	洋風一軒	5	トッポ	国産	スズキ	軽自動車	黒	3
40	6月14日	くもり	15:23	阪急御影	洋風一軒	5	AUDI-A6	外車	アウディ	セダン	黒	4
41	6月14日	くもり	15:24	阪急御影	洋風一軒	5	BMWベンツ	外車	BMW	セダン	赤	4
42	6月14日	くもり	15:25	阪急御影	洋風一軒	3	ブライトン220	外車	フォード	ワゴン	緑	3
43	6月14日	くもり	15:28	阪急御影	洋風一軒	5	センティア	国産	マツダ	セダン	黒	3
44	6月14日	くもり	15:31	阪急御影	マンション	4	マーチ	国産	日産	コンパクトカー	シルバー	4
45	6月14日	くもり	15:31	阪急御影	マンション	4	MDベンツ	外車	メルセデス	セダン	シルバー	4
46	6月14日	くもり	15:33	阪急御影	洋風一軒	4	セルシオ	国産	トヨタ	セダン	シルバー	4
47	6月14日	くもり	15:33	阪急御影	和風一軒	4	GOLF	外車	フォルクスワーゲンコンパクトカー		紺	3
48	6月16日	はれ	17:23	阪神御影	洋風一軒	3	イブサム	国産	トヨタ	ミニバン	水	4
49	6月16日	はれ	17:24	阪神御影	和風一軒	3	ブラッツ	国産	トヨタ	コンパクトカー	金	4
50	6月16日	はれ	17:26	阪神御影	マンション	3	ランサーレボリューション	国産	三菱	セダン	白	4
51	6月16日	はれ	17:30	阪神御影	和風一軒	3	アトラス	国産	日産	トラック	白	2
52	6月16日	はれ	17:31	阪神御影	洋風一軒	3	カルディナ	国産	トヨタ	ワゴン	黒	3
53	6月16日	はれ	17:32	阪神御影	洋風一軒	3	プリメーラ	国産	日産	セダン	黒	2
54	6月16日	はれ	17:35	阪神御影	洋風一軒	3	MDベンツ	外車	メルセデス	セダン	白	4
55	6月16日	はれ	17:40	阪神御影	洋風一軒	4	マークII	国産	トヨタ	セダン	白	3
56	6月16日	はれ	17:42	阪神御影	洋風一軒	3	ミラ	国産	スズキ	軽自動車	シルバー	4
57	6月16日	はれ	17:43	阪神御影	洋風一軒	3	プリメーラワゴン	国産	日産	ワゴン	シルバー	4
58	6月16日	はれ	17:44	阪神御影	洋風一軒	3	CR-V	国産	ホンダ	4WD	白	3
59	6月16日	はれ	17:50	阪神御影	洋風一軒	3	アコード	国産	ホンダ	セダン	白	4
60	6月16日	はれ	17:51	阪神御影	和風一軒	3	マークII	国産	トヨタ	セダン	シルバー	4
61	6月16日	はれ	17:52	阪神御影	洋風一軒	3	ローレル	国産	日産	セダン	白	4
62	6月16日	はれ	17:53	阪神御影	洋風一軒	3	ネイキッド	国産	ダイハツ	軽自動車	水	4